

Votre journal

n°109



Théâtre

Les femmes savantes

> Vendredi 3 décembre // 20h30

Compagnie Coup de Théâtre

Théâtre

En attendant le petit Poucet

> Mercredi 15 décembre // 14h30

Compagnie Les acteurs de bonne foi

> à partir de 4 ans

Concert / Marionnettes, gosses et rock n'roll

High Dolls > Vendredi 4 février // 19h

Compagnie Opéra Pagai

> à partir de 8 ans (en partenariat avec le Festival International Jeune Public Momix)



Sortir à Lingolsheim p. 28



Dossier : les grands projets urbains p. 4-5

Madame, Monsieur,

Comment donner à nos enfants les meilleures chances de réussite pour l'avenir?

Les réponses que nous apporterons à ce défi seront déterminantes pour le devenir de nos enfants, mais aussi pour l'avenir de la France.

Comme le souligne la Commission ATTALI dans son dernier rapport intitulé *Une ambition pour dix ans*, « près de la moitié des élèves en fin de CM2 n'ont pas acquis les capacités en lecture et calcul permettant d'accéder à l'autonomie et 15% parmi ces élèves souffrent de difficultés particulièrement importantes. Malgré des moyens financiers supérieurs à ceux engagés par ses voisins les résultats sont médiocres, le plus préoccupant étant la régression du niveau de lecture, d'écriture et de calcul. » Face à ce constat alarmant, il est urgent que l'ensemble des acteurs du système éducatif se mobilisent pour refuser la fatalité de résultats moyens et de l'échec scolaire qui se joue dès l'école primaire. Il est indispensable d'associer davantage d'enfants à la réussite scolaire et universitaire, car c'est le niveau d'éducation et de connaissance qui déterminera le dynamisme de la croissance à l'horizon 2020.

Si la réussite scolaire constitue bien une priorité nationale, nous entendons y apporter notre contribution locale afin de faciliter la mission éducative.

La restructuration de l'ensemble scolaire du Molkenbronn nous offre l'opportunité de réfléchir à l'école de demain, afin d'optimiser la pédagogie éducative et de favoriser la réussite scolaire de chaque enfant. Un véritable travail de réflexion a été engagé et sera poursuivi pour élaborer le programme de l'école du futur qui doit être un catalyseur au service de la réussite scolaire. Le projet qui servira de modèle pour restructurer l'ensemble de nos écoles permettra d'offrir des salles de classes plus spacieuses et des espaces pour individualiser le suivi des élèves. Nous réfléchissons à une utilisation plus intensive des technologies numériques où la France reste, hélas, encore à la traîne d'autres pays européens.

Si d'ici quelques semaines nous devons choisir le projet architectural pour l'espace scolaire du Molkenbronn, nous poursuivons la réflexion engagée pour déterminer quels moyens supplémentaires devraient être mobilisés afin de lutter plus efficacement encore contre l'échec scolaire et augmenter les chances de réussite du plus grand nombre.

C'est un défi enthousiasmant car il concerne chaque famille et nous souhaitons que l'argent engagé par la Ville dans ce projet et ceux qui suivront, aura un effet levier au service de nos enfants.

Je vous souhaite de passer de bonnes fêtes de Noël et de fin d'année et vous adresse dès à présent mes vœux les plus chaleureux pour la nouvelle année.

Yves BUR
Votre Député-Maire

Lingolsheim, Votre Journal est édité par la Mairie de Lingolsheim

Responsable de la publication :

Yves Bur, député-maire de Lingolsheim

Conception et réalisation :

Marie David - Mairie de Lingolsheim

Crédit Photo : Ville de Lingolsheim

Impression : Imprim'lingo - Ostwald

Dépôt légal :

décembre 2010 - ISSN 0998-0237

LA VILLE TRANSFORME, CONSTRUIT ET MODERNISE

Après l'Amitié, une nouvelle salle de sport, de nouvelles constructions dans le cadre du projet de Rénovation Urbaine, la ville poursuit sa transformation. S'adapter aux nouveaux besoins des habitants, aux nouvelles attentes, tout en prêtant une attention constante aux enjeux actuels : l'environnement, l'accessibilité.



Urban Kultur
La future Maison de l'Enfance occupera le rez-de-chaussée de l'immeuble

UNE SECONDE MAISON DE L'ENFANCE

Devant le nombre de demandes toujours croissant en terme d'accueil de la Petite Enfance et en prévision des nouveaux besoins créés par la construction du quartier de la rue du Lac, la ville construit une seconde maison de l'Enfance.

Elle pourra accueillir trois unités de vingt enfants en multi accueil, vingt enfants en halte-garderie et neuf enfants à l'accueil d'urgence. Le service Petite Enfance accueille 780 enfants. 68 d'entre eux sont accueillis à temps plein aux Petits Jardins. 135 ont des contrats allant de 2h à 50h. Les autres sont accueillis de façon occasionnelle. La souplesse et le caractère modulable de l'accueil sont fortement appréciés par les parents. Cependant si pour l'instant le service Petite Enfance a pu satisfaire toutes les demandes, la nécessité d'une seconde structure s'impose.

Située face à la médiathèque, la nouvelle Maison de l'Enfance occupera le rez-de-chaussée d'un complexe de logements et sera dotée de patios, jardins, aires de jeux en extérieur. Les technologies Haute Qualité Environnementale sont intégrées au projet.

GRUPE SCOLAIRE DU MOLKENBRONN : EXTENSION, MUTUALISATION DES ESPACES ET OUVERTURE SUR LE QUARTIER

L'augmentation de la population du quartier, due aux programmes de construction de logements dans le cadre du projet de rénovation urbaine a encouragé la Ville à s'engager dans un grand projet de réflexion sur la modernisation du groupe scolaire du Molkenbronn, construit dans les années 1960.

Ce projet vise à agrandir, restructurer et réorganiser entièrement le site, qui comprend les écoles maternelles et primaires, l'Actipôle, le gymnase de l'Avenir ainsi que les abords. Il s'agit également d'adapter

les locaux aux nouveaux besoins en terme de normes environnementales et thermiques, d'accessibilité et d'équipements. La ville souhaite également ouvrir ces bâtiments publics aux associations et aux habitants en dehors des heures de cours.

L'école élémentaire pourra à l'issue des travaux accueillir 12 classes (contre neuf classes effectives aujourd'hui, trois autres salles étant affectées à d'autres besoins), et l'école maternelle huit classes (contre 6 actuellement).

Dans un souci d'optimisation de l'espace et après consultation des équipes pédagogiques, certains locaux seront mutualisés et donc communs aux deux écoles. Cette mutualisation concerne la cantine scolaire, les salles de réunions, d'activités, ou encore les locaux administratifs.

Le gymnase de l'Avenir sera également réaménagé. Les travaux visent à reconfigurer les entrées, les vestiaires et l'étage. Un ascenseur sera également installé.

Les abords

Il est envisagé de mettre en place une desserte en boucle des équipements scolaires et sportifs. Des places de parking et de dépose minute seront créées.

Accès en dehors des temps scolaires

Afin de permettre l'accès aux cours de récréation aux habitants, des accès sécurisés seront mis en place.

Les écoles continueront d'accueillir les enfants pendant les travaux

Le concours d'architectes a été lancé. Le 5 novembre, les trois candidats admis à concourir ont été désignés. Ils devront remettre leurs projets mi janvier, afin de pouvoir choisir le maître d'œuvre fin janvier. Les travaux devraient commencer fin 2011 pour une mise en service début 2014.



DÉMOLITION DU N° 7 RUE DES HIRONDELLES

Le 5 novembre dernier, la «croqueuse» a commencé à dévorer le n° 7 de la rue des Hirondelles. Un instant d'émotions intenses pour les anciens habitants de cette tour. Les travaux de démolition devraient durer un mois.

CENTRE SOCIO-CULTUREL : LE CHANTIER PROGRESSE

Remise aux normes, extension du bâtiment, réorganisation des locaux, salle polyvalente repensée, le Centre Socio-culturel l'Albatros fait peu neuve. Les travaux qui ont débuté en juin dernier devraient s'achever mi 2011.

Le premier objectif du chantier est de rouvrir la cantine scolaire après les vacances de Noël. Son agrandissement répond aux besoins croissants d'accueil d'enfants à la cantine. L'extension des locaux sous le préau est en cours. Il accueillera l'administration et une salle tout public avec accès indépendant et blocs sanitaires permettant un fonctionnement en autonomie.

La grande salle sera transformée en salle des fêtes. L'accès à tous les niveaux aux personnes à mobilité réduite sera assuré par un ascenseur.

LE PARCOURS DE SANTÉ À REDÉCOUVRIR

Chemins de la forme, avec des ateliers adaptés à tous, aires d'entraînements pour les sportifs, VTT parc et parcours de maniabilité dans un cadre naturel remarquable ont conquis les visiteurs, lors de la journée d'inauguration organisée par la ville en partenariat avec la Faculté des Sciences du Sport de l'Université de Strasbourg et le club d'athlétisme IBAL dimanche 24 octobre..

Rénové cette année, le Parcours Santé du parc Zimmer innove au service de la santé.

Accessible à tous les publics, il offre de nombreuses possibilités de pratiques physiques, de santé et d'entraînement. A destination des familles, des sportifs de loisir ou des sportifs entraînés, des seniors, des scolaires, les différents parcours, ateliers, plateformes permettent à tous de pratiquer selon les envies et la forme physique.

Les chemins de la forme proposent 19 ateliers répartis sur trois parcours

- > parcours vert coordination/équilibre,
- > parcours bleu énergétique,
- > parcours rouge renforcement musculaire

Les aires d'entraînements

Elles s'adressent aux coureurs de loisir ou aux coureurs chevronnés mais aussi aux enseignants et à leurs élèves.

Le VTT Parc et parcours de maniabilité

La zone du Fort a été aménagée en VTT Parc avec zone de trial, circuit free-ride et parcours de maniabilité. Des animations seront régulièrement proposées par la ville en partenariat avec la Faculté des Sports.



BRÈVES DU CONSEIL DU 4 OCTOBRE 2010

Motion proposé par Yves Bur, député-maire, considérant les actes racistes récents contre le cimetière juif de Wolfisheim, le cimetière musulman de Strasbourg-sud, le directeur de l'Odyssee, le Professeur Nisand .

« Le Conseil Municipal de Lingolsheim, réuni le 4 octobre, condamne avec force les actes racistes de toute nature qui portent atteinte aux valeurs humanistes que nous partageons et qui sont le ciment du pacte républicain. Face aux provocations d'activistes extrémistes, qui visent aussi bien la communauté juive que musulmane, nous rejetons avec dégoût ces actes de haine et de xénophobie inacceptables. En témoignant notre solidarité avec les personnes et les familles victimes de ces actes odieux, nous souhaitons que la police puisse enfin identifier les auteurs et la justice les condamner sévèrement. »
Cette motion fait l'unanimité et est adoptée.

Extension de l'opération « Un fruit pour la récré »

Vu l'impact positif sur la consommation de fruits pour les enfants suite à la mise en place d'un fruit pour la récré dans les

écoles maternelles et considérant que pour favoriser le maintien des bonnes habitudes alimentaires, il est intéressant de poursuivre une telle action dans les écoles élémentaires, le conseil municipal décide la mise en oeuvre à compter du 1^{er} janvier 2011 du projet de distribution d'un fruit par semaine pour les enfants des écoles élémentaires.

Modification du règlement de l'accueil périscolaire

Le conseil municipal a approuvé les modifications du règlement de l'accueil périscolaire, avec application immédiate. Concernant les délais de réservation et d'annulation, il est rappelé que depuis la rentrée scolaire, il est possible de gérer les réservations par l'intermédiaire du site Internet de la Ville.

Attribution du concours de maîtrise d'œuvre pour la maison de l'enfance n° 2

Le conseil municipal entérine le choix du maître d'œuvre Urban Kultur à Schiltigheim pour le projet de réalisation de la deuxième maison de l'enfance dans le secteur de la rue de la Bibliothèque.

Réunions de quartier

Lundi 29 novembre/20h
au Collège Galilée

Lundi 6 décembre / 20h
au Collège Maxime-Alexandre

Mardi 7 décembre / 20h
à la Maison des Arts

Mercredi 8 décembre / 20h
au Gymnase de l'Avenir

Jeudi 9 décembre / 20h
à la Résidence Landsberg

Prochain Conseil Municipal

lundi 13 décembre à 19h

COUP D'OEIL SUR LES CHANTIERS

20 jardins familiaux supplémentaires

20 jardins familiaux ont été créés rue de Bretagne pour répondre à la demande croissante des habitants. D'une superficie de 150 m², clôturés, ils sont agrémentés d'une gloriette, d'une pompe à eau à main, d'un bac à eau. Ouverts depuis mi-novembre, ils sont d'ores et déjà attribués.

Rue de l'Usine

La rue de l'Usine sera entièrement rénovée l'an prochain.

La première tranche des travaux, comprise entre la rue de Genève et la rue du Molkenbronn, est prévue fin 2011. La seconde, allant de la rue de Genève à la rue du Lac commencera début 2012.

Salle des mariages

Eclairage, parquet, murs et plafond, la salle des mariages a été entièrement rénovée au mois de novembre.

EXPRESSION DU GROUPE D'OPPOSITION «LINGOLSHEIM AUTREMENT»

La taxe d'habitation vient d'arriver et vous avez sans doute remarqué que celle-ci a augmenté. En effet, le Conseil général du Bas-Rhin, en supprimant les abattements sociaux et familiaux qu'il pratiquait jusqu'à présent sur la taxe d'habitation va prélever 18 millions € supplémentaires chez les contribuables de 343 communes du département pour l'année 2010. Et notre commune, Lingolsheim, est concernée.

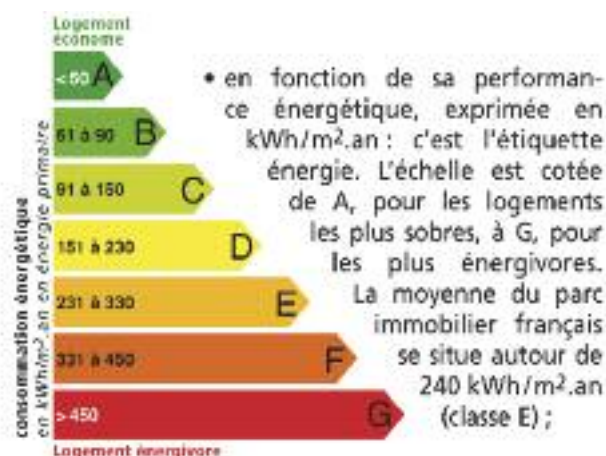
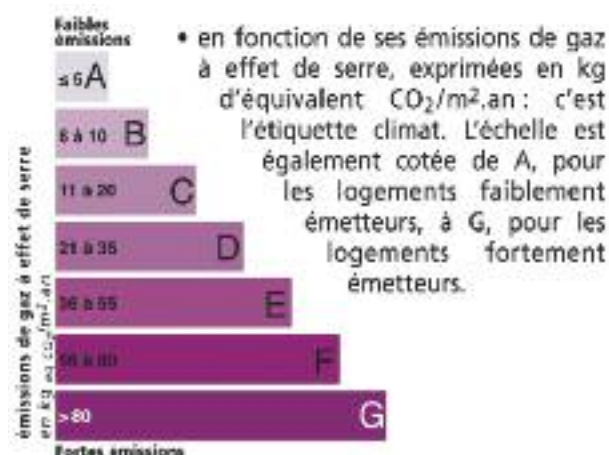
Les habitants de Lingolsheim verront ainsi la taxe d'habitation qu'ils versent au département augmenter de 77,43% ce qui impliquera une hausse pouvant se monter à 104€ supplémentaires suivant les situations sociales et familiales.

Alors même que la situation économique très difficile que traverse notre région impacte fortement le budget de nombreux ménages, cette hausse brutale de la part départementale de la taxe d'habitation contribuera à fragiliser encore plus le pouvoir d'achat de nos concitoyens. Le groupe socialiste s'élève contre cette décision injuste du Conseil général. Dans l'attente, il informe précisément les habitants de la commune de la responsabilité pleine et entière du Conseil général dans la très importante hausse de la taxe d'habitation qu'ils vont subir.

Christelle HAMM pour le groupe socialiste

ndlr : Les conseillers généraux socialistes de la CUS ont également voté la suppression des abattements.

DPE : LE DIAGNOSTIC DE PERFORMANCE ÉNERGÉTIQUE



Deux étiquettes pour rendre ce constat plus lisible et situer l'état énergétique de votre logement

La réalisation par des professionnels du diagnostic de performance énergétique est obligatoire lors de la vente d'un bâtiment ou d'un logement depuis le 1^{er} Novembre 2006.

Les bâtiments consomment plus de 40% de l'énergie et produisent plus de 20% des émissions de gaz à effet de serre. Dans le cadre du Grenelle de l'Environnement, l'objectif de diviser par quatre d'ici 2050 la consommation énergétique du parc résidentiel, a participé à la mise en place de cet outil d'information que constitue le DPE.

Le diagnostic repose sur les éléments suivants :

- Identification des zones de déperditions énergétiques du logement
- Etat des lieux de l'existant et évaluation des travaux de rénovation à entreprendre (isolation, chauffage, production d'eau chaude)
- Estimation des économies d'énergie et de réduction des émissions de CO₂ envisageables
- Définition des priorités des travaux à réaliser
- Evaluation de l'étiquette énergie que le logement obtiendra après réalisation des travaux
- Optimisation du niveau de performance énergétique du logement et de l'investissement nécessaire pour y parvenir

La production de ce document comportant les résultats de ces diagnostics, permet à l'acquéreur ou au locataire, d'apprécier et de comparer la qualité des logements et bâtiments mis en vente ou loués, sur le plan des caractéristiques thermiques du bien, mais également d'être informé des consommations d'énergie et des coûts en résultant.

L'estimation des consommations d'énergie est établie sur la base d'un diagnostic effectué selon une méthode approuvée par le ministère ou bien sur celle des consommations constatées sur trois années.

Le rapport de ce diagnostic abouti dans ses conclusions, à un double classement énergétique du bâtiment ou du logement, sur la base d'une échelle de référence se traduisant par deux étiquettes énergétiques situant le bien par rapport d'une part à sa performance, de l'autre sur sa production de gaz à effet de serre.

L'étiquette énergie permet à chacun, acheteur ou locataire d'un bien immobilier, de mieux mesurer l'impact sur l'effet de serre de ses choix d'énergie, et de mieux évaluer la facture d'énergie qui y est liée.

Ce document comprend également des recommandations techniques qui permettent à l'acquéreur, au propriétaire ou au locataire de connaître les mesures les plus efficaces pour économiser l'énergie.

Les propriétaires ont la possibilité, mais également un intérêt à faire réaliser un tel diagnostic de performance en dehors d'un projet de vente ou de mise en location.

Evolution réglementaire :

La loi Grenelle 2 du 8 Juillet 2010 renforce les mesures visant à améliorer la performance énergétique des bâtiments.

Elle prévoit notamment :

- l'obligation à compter du 1^{er} Janvier 2011, de mentionner dans les annexes immobilières relatives à la vente ou à la location, la performance énergétique du bien vendu ou loué
- l'obligation pour le propriétaire, de tenir à disposition de tout candidat à l'acquisition ou à la location, ce diagnostic de performance énergétique.

EAU ET ASSAINISSEMENT EN 2009 : LES CHIFFRES CLÉS

L'eau est une compétence obligatoire d'une communauté urbaine. La CUS mène en régie propre les missions de distribution d'eau sur 12 des 28 communes de son territoire (dont Lingolsheim) soit 90 % de la population de la CUS. 38 357 220 m³ d'eau puisés ont été puisés dans la nappe phréatique de la plaine d'Alsace en 2009. 105 088 m³ d'eau sont produits chaque jour.

Une eau sous haute surveillance

Plus de 2 000 prélèvements d'eau ont été réalisés sur le réseau de distribution et au robinet des consommateurs. Six analyses par jour (en moyenne) sur les points de consommation du réseau d'eau (analyses DDASS et autocontrôle confondus).

L'assainissement

La CUS est maître d'ouvrage sur l'ensemble du territoire communautaire. La collectivité assure en régie pour Strasbourg, Oberhausbergen, Oberschaeffolsheim, Wolfisheim et Eckbolsheim : le contrôle, l'entretien et l'exploitation des réseaux

d'assainissement

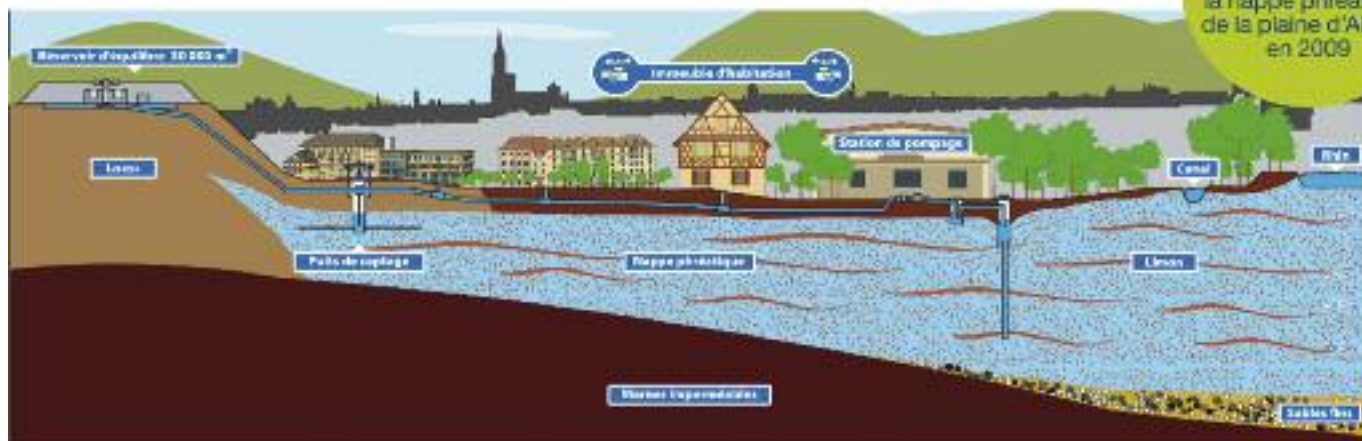
Les réseaux d'assainissement situés sur les 23 autres communes de la Communauté urbaine sont entretenus par le SDEA (Syndicat des eaux et de l'assainissement du Bas-Rhin).

68 592 831 m³ d'eaux usées ont été traitées en 2009 soit plus de 187 000 m³ par jour.

Prix du m³ d'eau dans la CUS

3,12 TTC (prix moyen calculé pour une consommation de 120 m³ au 1^{er} janvier 2009)

28 389 587 m³ ont été facturés en 2009, soit 71 m³ par an et par habitant



Minéralisation moyenne* en mg/l :

Bicarbonates : 263 mg/l

Potassium : 2,5 mg/l

Calcium : 86 mg/l

Sodium : 24 mg/l

Chlorures : 41 mg/l

Sulfates : 39 mg/l

Fluorures : 0,087 mg/l

Dureté : 27 °F

Magnésium : 12 mg/l

pH : 7,35

Nitrates : 11 mg/l

*pondération 4 sites de captage en 2009

Plus de renseignements :

Rapport annuel sur la qualité et le prix du service public de l'eau et de l'assainissement

Où le consulter ?

> sur internet

www.strasbourg.eu

rubrique environnement.

> dans les mairies et mairies de quartier.

A SAVOIR

Inscription sur les listes électorales

Les personnes ayant emménagé ou déménagé à Lingolsheim doivent s'inscrire sur les listes électorales avant le 31 décembre 2010 pour pouvoir participer aux scrutins de 2011. L'inscription sur les listes électorales ne se fait pas automatiquement. Les électeurs doivent se présenter en mairie munis d'une pièce d'identité ainsi que d'un justificatif de domicile.



Vous avez également la possibilité de vous inscrire en ligne sur le site de la ville : www.lingolsheim.fr dans la rubrique : « Démarche en ligne. »

Recensement de la population du 20 janvier au 26 février

Participer au recensement est un acte civique. Aux termes de la loi, c'est également une obligation.

Le recensement concerne 8% de la population. Toutes les personnes recensées recevront un courrier les informant du prochain passage d'un agent recenseur, qui sera muni d'une carte officielle. Votre participation est essentielle : le recensement de la population permet de produire de

nombreuses informations sur la population vivant en France et de mieux comprendre l'évolution de notre pays, comme de votre commune. Pour que les résultats de ce recensement soient de qualité, il est indispensable que chaque personne enquêtée remplisse les questionnaires qui lui sont fournis par les agents recenseurs. Toutes les réponses sont confidentielles.

Fermeture des services municipaux

La mairie et le CCAS seront fermés les après-midis des vendredis 24 et 31 décembre. Une permanence sera assurée pour les inscriptions sur les listes électorales vendredi 31 décembre de 14h à 16h.

Tous les services de la Petite Enfance seront fermés du 24 décembre à 12h au 3 janvier à 7h.

Permanence du Conseiller Général

Jean-Claude Haller, Conseiller Général, tiendra une permanence samedi 11 décembre de 9h à 10h à la mairie de Lingolsheim. Sur rendez-vous 03 88 76 69 65.

Enquête INSEE

L'Insee effectue jusqu'au 22 décembre 2010, une enquête sur les relations entre santé et vie professionnelle. L'objectif est de mieux connaître les relations entre l'itinéraire professionnel, c'est-à-dire les périodes d'emplois, de chômage ou d'inactivité

ainsi que l'évolution des conditions de travail – et l'évolution de la santé au cours du temps.

Quelques ménages de la ville seront sollicités. Un enquêteur de l'Insee chargé de les interroger prendra contact avec certains d'entre vous. Il sera muni d'une carte officielle l'accréditant.

www.mon-eurodistrict.eu

L'Eurodistrict Strasbourg-Ortenau a lancé le 9 octobre, une consultation publique en ligne via une plateforme internet participative bilingue. Celle-ci a pour objectif de permettre à tous les citoyens d'exprimer leurs attentes et propositions pour améliorer leur vie quotidienne au sein de ce véritable «laboratoire européen » www.mon-eurodistrict.eu

Collecte de sang

La prochaine collecte de sang aura lieu mercredi 16 février de 17h à 20h au Foyer Saint-Joseph.

Ouverture de la boucherie Fischer, Kientzi et Fils le 16 décembre 77 rue du Maréchal Foch, 03 88 26 80 91

NEIGE ET VERGLAS : QUI FAIT QUOI?

Depuis le 1^{er} novembre et jusqu'au 31 mars, les services de la Communauté Urbaine de Strasbourg sont prêts à intervenir pour assurer aux habitants une sécurité optimale en cas de chute de neige. Cette année, la CUS a mis en place un nouveau plan de déneigement.

La hiérarchisation des voies et un salage différencié en fonction des conditions météorologiques vont permettre un déneigement plus efficace et plus respectueux de l'environnement.

Trois types de voies et plusieurs niveaux de salage ont été établis et donnent lieu à différentes interventions.

En cas de verglas ou de forte neige, l'ensemble du réseau routier est déneigé et salé. Les chaussées fortement enneigées sont d'abord raclées avant d'être salées, pour diminuer la quantité de sel utilisé. En cas de chute de neige inférieure à 2 cm, seuls les itinéraires prioritaires (voies à forte densité de circulation, accès aux centres de secours et aux hôpitaux) sont déneigés.

Les pistes cyclables sont aussi classées par priorité selon leurs fréquentations et seront également déneigées.

L'entretien de votre trottoir vous incombe

Le déneigement des trottoirs est l'affaire

de chacun. Les propriétaires sont tenus d'enlever la neige sur le trottoir, devant leur immeuble sur une largeur de 1 mètres et de répandre du sel, ou de préférence, du sable en cas de verglas.

Plus d'informations :
www.strasbourg.eu rubrique environnement

LES MIESELE, PETITES SOURIS... RENCONTRES AUTOUR D'UNE SOUPE

Soupe de légumes d'automne et expo photos ont rassemblé les parents des enfants inscrits aux Mieseles.



Pendant les mois d'août et de septembre dernier, le thème de la famille retenu dans le cadre du projet pédagogique du multi accueil "Les Mieseles, petites souris..." a été exploité tout au long des activités menées avec les enfants. Pour clore cette période d'échanges et de riches découvertes, un moment convivial associant les parents a été organisé le 1^{er} octobre. Un grand nombre d'entre eux a répondu présent, ce qui leur a permis de rencontrer les membres de l'équipe et de faire de nouvelles connaissances. Pour faciliter échanges et rencontres, l'équipe a décidé d'innover en abandonnant le traditionnel "café et gâteaux". Place maintenant à une

bonne soupe de légumes d'automne accompagnée de tartines de fromage et de pâté, le tout préparé avec application grâce à l'aide des «grands». Cette collation a connu un franc succès de même que l'exposition de nombreuses photos illustrant le quotidien de la vie au multi accueil. Parents et enfants ont ainsi pu découvrir le déroulement des différents temps de la journée : jeux, chants, comptines, repas, siestes, activités manuelles.

Ce moment de rencontre a été très apprécié. Il a permis de riches échanges entre parents et membres de l'équipe.

LES PETITS JARDINS DÉGUSTATIONS ET ELECTIONS

En octobre et novembre, les parents ont découvert le fonctionnement des Petits



Les réjouissances ont démarré par un petit déjeuner confectionné la veille par les enfants de l'unité des Libellules, les plus grands : des petits gâteaux aux carottes qu'ils avaient récoltés le jour même dans le potager...

Les parents ont également été invités à élire leurs représentants au Conseil de Crèche : M. Benoît Delarchand chez les Coccinelles, Mmes Aïcha Taghlaoui (Mille pattes) Maëlle Guyot (Sauterelles) et Laetitia Gross (Libellules). Chargés, jusqu'en octobre 2011 d'être le porte-parole de tous les parents, ils pourront être consultés sur l'organisation intérieure, la vie quotidienne et être sollicités pour

ECOLE DES PRÉS ET RÉSIDENCE DU PARC UNE RENCONTRE AUTOUR DU GOÛT

A l'occasion de la Semaine du goût, les élèves de l'école des Prés se sont rendus à la Résidence du Parc.



Les élèves de CE2 de Mme Roessel de l'École des Prés se sont rendus à la Résidence du Parc, auprès des aînés, dans le cadre de la Semaine du Goût.

Les yeux bandés, enfants et seniors, essaient de deviner les saveurs. Est-ce salé, sucré, amer, acide ? Est-ce un légume, un fruit, une céréale... le chef cuisinier de la maison de retraite teste les connaissances et le palais des uns et des autres et s'amuse devant les expressions interrogatives. « Ce n'est pas facile de reconnaître une saveur, lorsqu'on est privé

d'un de ses cinq sens et notamment de celui de la vue ! ».

Après ces dégustations, tous se sont mis à la confection de brochettes de fruits exotiques. Une rencontre agréable et particulièrement appréciée par les résidents « Je profite du plaisir de voir les enfants » confiait une des résidentes.

Jardins, et élu leurs représentants.

participer aux projets et à la vie de la structure. Samedi 6 novembre a eu lieu la réunion des parents des Petits Jardins. Les nouveaux parents, mais aussi les plus "anciens" ont (re)découvert le déroulement d'une journée aux Petits Jardins au travers d'un petit montage photos. Les projets en cours et à venir leur ont été présentés : projet pédagogique sur le thème de l'autonomie autour du repas, fête de Noël, ateliers parents, etc....

La matinée s'est achevée par un apéritif dégustation : les parents ont goûté aux différents plats et préparations servis à leurs enfants, selon leur âge, dans le respect du Plan National de Nutrition et de Santé, avec pour objectif principal, la

prévention de l'obésité infantine. Une agréable surprise : des repas sans sel et sans sucre ajouté !

Dimanche 28 novembre / 17h
Concert de l'Avent de l'Eglise Protestante
en l'Eglise protestante, rue du souvenir

Mercredi 1er décembre / 11h / De 3 à 10 ans.

Le Noël de Petit Ours

Raconté par Christine Fischbach

Sur inscription au 03 88 77 16 93

ou auprès de la Médiathèque Ouest – 8 rue de la bibliothèque

Dimanche 5 décembre / 16h
**Concert de l'Avent de l'Orchestre d'Harmonie
de la Ville de Lingolsheim**

En l'Eglise Sainte-Croix, rue des Bois

Entrée libre

Rens. Brice Schall 06 10 07 15 39

Samedi 11 décembre / 10h-18h
Animation de Noël organisée par l'ACIL

Foyer Saint-Joseph, rue de l'école

Entrée libre

Spectacles, animations, ateliers pour les enfants

Rens. www.commerces-lingolsheim.com

Dimanche 12 décembre / 17h
**Concert de l'Avent
de l'Eglise Saint-Jean-Baptiste**
Rue de l'Ecole



CET HIVER À LA MÉDIATHÈQUE

EN DÉCEMBRE :

Contes et spectacles



Le Noël de Petit Ours

Mercredi 1er décembre à 11h

Jeune public

Raconté par Christine Fischbach

De 3 à 10 ans. Sur inscription au 03 88 77 16 93 ou auprès de la médiathèque Médiathèque Ouest - 8 rue de la bibliothèque

Dans le Grand Nord, le Père Noël se prépare. Comme tous les ans, il est en retard. A son signal, les rennes s'élancent dans la nuit. Petit Ours est installé dans la hotte. Il vole dans les airs avant de tomber par terre... La féerie de Noël à travers les aventures de Petit Ours qui s'est perdu dans la forêt.

Exposition



« Joustra, l'aventurier du jouet strasbourgeois »

L'exposition Joustra est visible jusqu'au samedi 11 décembre.

Une collection de 400 jouets en tôles lithographiées fabriqués dans l'entreprise strasbourgeoise entre 1934 et 1970

Cinéma

Samedi 4 décembre // 15h

Projection d'un film fantastique de 2008, dans lequel un ancien marchand de jouets doit faire face à la colère des jouets lorsque le magasin change de mains..

Tous publics

Mercredi 10 décembre // 11h

Rupert, qui découvre de vieux jouets abandonnés et fait ainsi de bien belles rencontres.

Enfants à partir de 3 ans

Concert



Mardi 18 décembre // 20h

Rencontre musicale avec un concert de Chapel Hill dans le cadre de la programmation « scène locale » des médiathèques. Chapel Hill est un groupe de rock qui rassemble un guitariste, une violoniste, un batteur et un contrebassiste

EN JANVIER :

Ce 1^{er} mois de l'année nous permettra de découvrir un nouveau cycle de cinéma « CinéMouest ». Telle une machine à remonter le Temps, « CinéMouest », le ciné-club de la Médiathèque Ouest, propose un vendredi par mois, à travers la projection d'un film de fiction, un voyage dans lequel l'histoire du cinéma et l'Histoire des hommes sont étroitement mêlées.

Pour le 1^{er} rendez-vous, le 14 janvier à 18h, la Médiathèque propose un film où nous est contée en chansons l'histoire de Radio Rock, une radio pirate des années 60 qui émet depuis un bateau en mer du Nord, animée par une bande de DJ's déjantés...

Les aventuriers du mercredi

Mercredi 19 janvier // 11h

Les aventuriers multimédia

Mercredi 26 janvier // 15h

Les aventuriers cinéma, avec un succession de sketches et de numéros musicaux par de célèbres marionnettes

Renseignements

Médiathèque Ouest

8 rue de la Bibliothèque

03 88 77 16 93

PROJET INTERGÉNÉRATIONNEL MAIN DANS LA MAIN



Ateliers

Un mercredi par mois, les enfants du Centre socio-culturel l'Albatros rencontrent les seniors de la Résidence du Parc et de l'Accueil de jour spécialisé Alzheimer. Ce mois-ci, direction Le Vaisseau à Strasbourg et son exposition Grain de bâtisseurs.

« Main dans la main », c'était le thème de cette journée. Arrivés au Vaisseau, seniors et enfants ont participé à différents ateliers. Ils se sont arrêtés à l'exposition temporaire, Grain de bâtisseurs, qui explique les différentes techniques de construction en terre, du moyen âge à nos jours, sans oublier les maisons alsaciennes. Après un déjeuner au Vaisseau, les jeunes sont retournés à leurs expériences, laissant leurs aînés se reposer. Cette journée s'inscrit dans un projet intergénérationnel monté par l'Albatros et la Résidence du Parc il y a trois ans. Plus que des rencontres, ce projet vise à tisser, développer des liens entre les enfants et les seniors, à favoriser les échanges.

« **Génération de mains, deux mains, demain** », le thème de cette année, cherche à favoriser la rencontre, à encourager la transmission de la mémoire et des savoirs tout en respectant les particularités et les attentes des enfants et de leurs aînés. Pour ces derniers, la régularité des rencontres est un plaisir. Ce projet leur permet de sortir du quotidien et parfois de la solitude, la gaieté des enfants est contagieuse !

La prochaine rencontre se déroulera à l'Accueil de jour et aura pour thème la « main à la pâte » avec la confection et la dégustation de bredele au mois de décembre.

RÉSIDENTE LANDSBERG UNE BIBLIOTHÈQUE POUR LES RÉSIDENTS



La résidence Landsberg a inauguré le mois dernier sa bibliothèque. Environ 200 ouvrages sont à la disposition des résidents depuis le 21 septembre.

Un mardi sur deux de 10h à 12h, les habitants de la Résidence Landsberg peuvent se rendre à la bibliothèque emprunter toute sorte de livres. Deux bibliothécaires bénévoles ont été formés par le Collège Maxime-Alexandre. La bibliothèque dispose de fonds en

français ou en allemand et en gros caractères pour certains.

A l'origine de cette heureuse initiative, Maurice Cuvillier, professeur de lettres au Collège Maxime Alexandre et conseiller municipal. Dès son ouverture, les résidents se sont laissés tenter.

Un excellent remède contre la solitude dans laquelle vivent trop souvent les seniors.

YOYO BILINGO LATERNE, LATERNE, SONNE, MOND UND STERNE!



Outre-Rhin, le 11 novembre, les enfants ont pour habitude de défiler avec des lampions à la recherche de l'âne de Saint Martin. A Lingolsheim, cette fête traditionnelle allemande a été reprise grâce à un partenariat entre l'association Yoyo Bilingo et les enseignants des écoles des Prés et des Primevères.

Les enfants ont confectionné des petites «Laterne» que la pluie et le vent ont en vain essayé d'éteindre sur le chemin allant de l'école maternelle à l'école élémentaire.

Le défilé s'est achevé dans la cour de l'école des Prés où les enfants regroupés ont chanté les chansons de circonstance.

Tout le monde s'est ensuite rassemblé autour d'un vin chaud et d'un chocolat chaud préparé par l'association.

Yoyo Bilingo oeuvre pour la promotion du bilinguisme et organise tout au long de l'année des animations destinées aux élèves des classes bilingues.



ACIL LA GRANDE FÊTE DE NOËL DES ENFANTS

Cette année et pour la première fois, l'ACIL, l'association des artisans, des commerçants, des libéraux et des indépendants de Lingolsheim et environs organise une grande fête de Noël pour tous les enfants.

De 10h à 18h, le Foyer Saint-Joseph accueillera les enfants autour de nombreuses animations, structure gonflable, Aristide le ballonneur, maquilleuse, distributions de surprises, photos avec le Père Noël et conte musical (à 15h30). L'entrée est libre.

L'ACIL a pour principal objectif de rapprocher les entreprises locales des habitants pour encourager une consommation locale, un

emploi local et une vie sociale locale.

Au-delà du point de vue économique, l'association, en organisant chaque année le Marché de Pâques, la grande braderie ou encore récemment Lingo'expo, participe à la vie sociale de la commune.

Renseignements

www.commerces-lingolsheim.com

ACPA AMITIÉ / SECTION JUDO SERGE DE ANGELIS DISTINGUÉ



Le président de la section Judo-Jujitsu-Taïso de l'Amitié Serge De Angelis a reçu des mains du député-maire Yves Bur la médaille de bronze de la direction départementale de la Jeunesse et des Sports. Cette distinction vient récompenser l'engagement du président de la section depuis de nombreuses années au sein du comité directeur de l'Amitié.

Depuis 1984, date de son entrée au Club,

Serge De Angelis s'est investi avec passion dans l'association et notamment dans la section Judo-Jujitsu-Taïso qu'il dirige depuis 1998.

ACPA AMITIÉ / SECTION PLONGÉE LA GRAVIÈRE DE HOLTZHEIM AMÉNAGÉE



Gravière du fort de Holtzheim : Des pontons ont été installés afin de faciliter l'accès des plongeurs au point d'eau.



En cours d'aménagement, un endroit où l'on pourra s'abriter en cas de mauvais temps.

Le Club de Plongée de Lingolsheim s'entraîne à Holtzheim. La gravière, idéale pour l'activité, vient d'être aménagée pour plus de confort

Le dimanche, place aux plongées d'exploration dans la gravière du Fort de Holtzheim uniquement réservée aux clubs de plongée. Les passionnés du monde sous-marin s'y retrouvent. Inauguré le 5 septembre 2010, son aménagement est toujours en cours de finalisation.

Des pontons ont été installés à différents endroits pour faciliter l'accès des plongeurs au point d'eau, un préau est en construction. Enfin, des toilettes sont en cours d'installation. L'association appelée FROG (Fédération Régionale pour l'Organisation de la Plongée dans la Gravière du Fort) gère cette gravière. Une trentaine de clubs de tout l'Est, membres fondateurs, qui avait participé à l'achat de cette gravière, y plonge régulièrement. L'endroit est uniquement réservé aux activités sportives subaquatiques; interdit à la baignade, à la pêche.

Tout le monde peut pratiquer la plongée sous-marine ! Le club accepte les jeunes à partir de 14 ans jusqu'à... 77 ans ! Seule la validation annuelle d'un certificat médical certifié par un médecin fédéral ou du sport est obligatoire ainsi que la licence. La section plongée propose un entraînement hebdomadaire le lundi de 19h30 à 21h.

Des formations régulières

Afin de pratiquer cette discipline en toute sécurité, la section Plongée propose à tous les membres (de niveau 1 à niveau 3) des formations, examens à la clé. Grâce à son affiliation à la FFESSM (Fédération Française d'Etudes et de Sports Sous-Marins) et à ses moniteurs brevetés,

le club peut délivrer des diplômes reconnus au plan international. Pour les plus confirmés, le club prépare au niveau 4, propose des stages pédagogiques MF, RIFAP, plongées et formation Nitrox niveau I et II.

Le club est équipé de tout le matériel nécessaire : 2 compresseurs de 16 m3H, bouteilles air de toute taille, bouteille nitrox, poney, matériel de sécurité, stabs, détendeurs air et nitrox, embarcation motorisée, palmes, masques et tubas. Le Club Plongée propose également des baptêmes en piscine avec des moniteurs confirmés et compétents.

Au-delà de la plongée, le club se veut convivial. Sorties, dîners, soirées, barbecues sont organisés régulièrement. Une fois par an, un voyage est organisé dans le sud de la France, l'Espagne, l'Égypte, la Corse, les Maldives...

> Renseignements

www.acpa.fr/nf

L'Amitié - 19 rue de Geispolsheim
Thomas Anth (Président) 03 69 96 41 35 ou
06 09 92 36 43 - thomasanth@sfr.fr
Yasmina CHADLI (secrétaire) - 03 88 22 69 86
ou 06 73 05 63 84 - yasminaa@orange.fr

EPICERIE SOCIALE ÉPISODE : FAÎTES UN DON

Les dons occupent une place importante dans les ressources financières des associations. Ils sont encouragés par une loi sur le mécénat qui ouvre droit à des avantages fiscaux.



Parmi les ressources financières qu'une association peut mobiliser, les dons occupent une place particulière. Les donateurs peuvent bénéficier de réduction d'impôts dès lors qu'ils apportent leur contribution au monde associatif. Episode a besoin de vos dons.

La loi sur le mécénat, entrée en vigueur le 2 août 2003, encourage et renforce la générosité des Français, particuliers et entreprises. Une des mesures concerne l'augmentation du taux de réduction fiscale accordée pour les dons destinés aux associations.

Les dons peuvent ouvrir droit à des avantages fiscaux, c'est-à-dire à une réduction d'impôts pour le donateur.

L'association Episode est habilitée à recevoir des dons et à établir un reçu fiscal.

L'Épicerie sociale Episode fonctionne un jour par semaine. Elle s'adresse aux familles qui se trouvent en situation financière sociale.

Episode permet aux bénéficiaires de s'approvisionner en produits alimentaires (conserves, produits frais) mais aussi en produits d'hygiène et d'entretien. La participation financière des familles s'élève à 10% du montant de leur panier. Ce montant est fixé selon la composition de la famille. La convivialité fait partie du projet d'Episode, chaque bénéficiaire est accueilli sur rendez-vous par un bénévole autour d'un café. Episode a également pour but de favoriser l'insertion sociale et d'apporter un accompagnement personnalisé, des ateliers cuisine ou de bricolage, organisés régulièrement, donne l'occasion à chacun d'acquérir des techniques culinaires ou de transmettre son savoir.

30€ permettent d'assurer un repas quotidien pendant un mois

Si vous donnez 30€, vous pouvez déduire 19,8€ de vos impôts. Ces 30€ ne vous coûteront finalement que 10,20€.

Nom :

Prénom :

Adresse :

Courriel :

Je verse la somme de€ par chèque -en espèces

Signature :

Bulletin à adresser à Association Episode - 8 rue des Hirondelles - 67380 Lingolsheim
Rens. 03 88 88 71 29

LES ENFANTS DE TCHERNOBYL

CHAQUE ÉTÉ, UNE FAMILLE DE LINGOLSHEIM ACCUEILLE INNA



L'été, Sylvie et Michel Lepold accueillent Inna, une petite fille originaire d'une zone contaminée par la catastrophe de Tchernobyl.

Inna vient de Stara-Markivka, en Ukraine, un village contaminé situé à 60 km de Tchernobyl. Depuis 2 ans, chaque été, elle vient passer ses vacances à Lingolsheim chez Sylvie et Michel Lepold, adhérents à l'association Les enfants de Tchernobyl. Basée en Alsace, l'association vient en aide aux populations d'Ukraine, de Biélorussie et de Russie, victimes des conséquences de la catastrophe nucléaire du 26 avril 1986 à Tchernobyl. .

24 ans après l'explosion du réacteur de Tchernobyl, les populations vivant dans la zone contaminée

présentent toujours de graves problèmes de santé. Par le biais de l'alimentation et de l'eau, les radioéléments s'accumulent dans l'organisme des habitants, entraînant des pathologies nouvelles qui attaquent les défenses immunitaires et les organes vitaux. Créée en 1993, l'association Les enfants de Tchernobyl organise des séjours d'enfants dans des familles d'accueil. 3000 enfants ont bénéficié d'un séjour depuis la création de l'association. Plus qu'un simple voyage à l'étranger, ils permettent aux enfants de réduire leur charge corporelle en césium radioactif de 30% en moyenne, uniquement grâce à une alimentation non contaminée.

Sylvie et Michel avaient, bien sûr, entendu parler de la catastrophe de Tchernobyl, mais c'est en découvrant l'association, qu'ils ont pris conscience de la gravité de la situation et se sont décidés à adhérer.

C'est avec émotion qu'elle parle de ses relations avec cette petite fille âgée de 9 ans. Plus qu'un simple accueil, « Inna fait partie de la famille » explique Sylvie. « Nous sommes très attachés, elle vient depuis deux ans. Cet été, elle est restée 2 mois, nous lui avons fait découvrir l'Alsace, Europa Park, la Montagne des Singes.... » Après deux étés passés en France, Inna commence à parler français (elle apprend l'Allemand à l'école). Sylvie et Michel lui téléphonent désormais chaque mois. « Et nous sommes allés la voir en mai dernier. Elle nous a rejoint à Kiev, puis nous avons passé un week-end chez ses parents. L'interprète qui était aussi notre guide, a elle-même fait des séjours en France grâce aux enfants de Tchernobyl ».

Outre l'organisation de ces séjours, l'association aide les populations de cette région qui subissent les conséquences de cette catastrophe et qui ne peuvent quitter cette zone polluée. Des convois humanitaires à destination des écoles, hôpitaux, orphelinats, ont été organisés, une aide alimentaire a également été mise en place pour les familles en difficulté...

C'est également grâce à une médiatisation importante que l'association espère agir et aider ces populations.

Renseignements

. Les Enfants de Tchernobyl
les.enfants.de.tchernobyl@wanadoo.fr
www.lesenfantsdetchernobyl.fr
 tél. 03 89 40 26 33

UN JEU DE PISTE POUR HALLOWEEN



Jeux de pistes et contes pour les monstres, sorcières et autres fantômes

Vendredi 29 octobre, monstres, sorcières et fantômes ont participé au grand jeu de piste d'Halloween organisé en collaboration par le CSC l'Albatros et la Médiathèque.

Environ 70 enfants accompagnés des animateurs et d'une dizaine de parents ont arpenté les rues de Lingolsheim.

En arrivant à la Médiathèque, les participants se sont retrouvés autour d'une soupe chaude de potiron préparée par les bénévoles et les enfants de l'Albatros.

Le CSC a souhaité s'associer avec la Médiathèque pour terminer le grand jeu par une lecture de contes. Ainsi dans une ambiance

sombre, deux sorcières de la Médiathèque ont captivé les enfants en racontant plusieurs histoires.

Petits et grands se sont réjouis de ce nouveau jeu de piste dans les rues de Lingolsheim après le grand jeu au fort de l'année dernière. Bonbons de toutes couleurs ont clôturé cette après-midi festive. Fort de ce partenariat avec la Médiathèque, le CSC souhaite s'associer dans la durée afin de mettre en place d'autres événements.

LES ANIMATIONS DE NOËL À L'ALBATROS

Mardi 14 décembre / 14h

Goûter chocolat chaud à la sortie des écoles des Hirondelles à partir de 16h

Mercredi 15 décembre

Grand goûter festif avec les parents et les enfants de l'accueil loisirs de l'Albatros

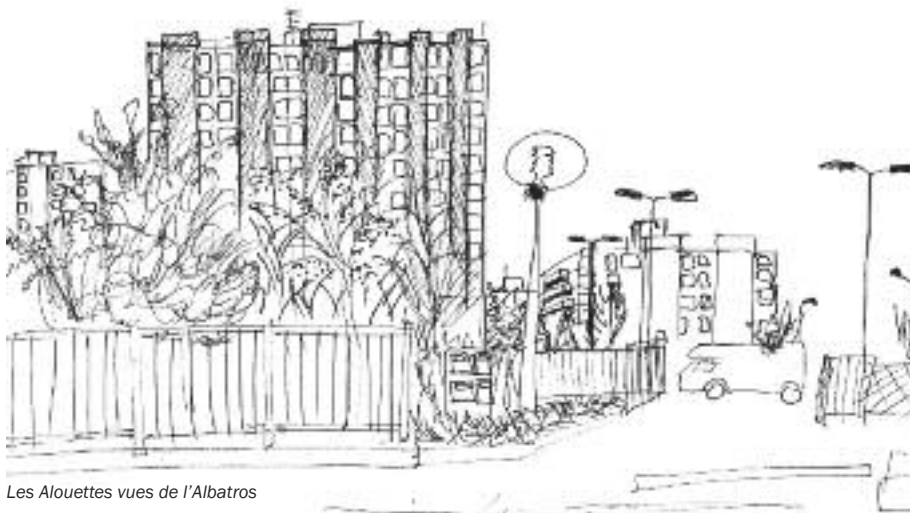
Lundi 21 et mardi 22 décembre

Atelier « Lingo Bulles »

Mardi 22 décembre de 17h à 24h

La Nuit du Jeu

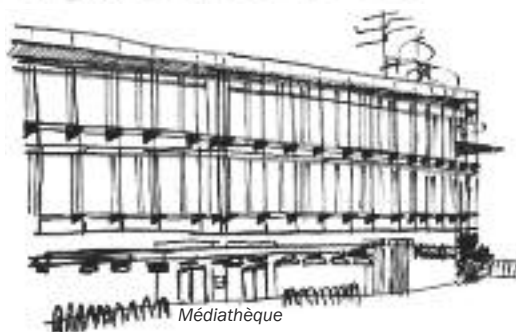
LINGO'BULLES, C'EST PARTI!



Les Alouettes vues de l'Albatros



Une croqueuse d'immeuble



Médiathèque



Baraque de chantier à l'Albatros

Ados et adultes planchent sur une bande-dessinée sur Lingolsheim et ses multiples transformations urbaines

Depuis deux mois un petit groupe d'adolescents et d'adultes a commencé à plancher sur le projet de réalisation d'une bande dessinée dont le sujet est la commune et ses multiples transformations urbaines.

Encadrés par l'illustrateur Olivier Bron, les dessinateurs sont initiés aux différentes techniques de dessins. Ils testent, ils s'approprient différents mécanismes d'écriture graphique pour bande dessinée.

Parallèlement à cet apprentissage, le groupe débute un travail d'observation et de compréhension de l'urbanisme à Lingolsheim en réalisant des croquis. A partir du mois de janvier, l'atelier s'orientera sur l'écriture du scénario puis sur la réalisation des différentes planches.

Début décembre, une première étape de restitution du projet sera exposée simultanément à la Maison des Arts, à la Médiathèque et à l'Albatros.

L'Albatros recherche encore quelques personnes, ados et adultes, intéressées par le projet.

Savoir dessiner n'est absolument pas indispensable ! Lancez-vous et devenez peut-être célèbre en rejoignant le groupe pour la grande aventure de Lingo'Bulles !

Les ateliers ont lieu les mercredis après midi de 17h à 19h et pendant les vacances sous forme de stages sur plusieurs jours.

Renseignements :
CSC l'Albatros
Christophe Bonomi
tel : 03 88 76 55 00
cbonomi@csc-albatros.com

Dimanche 28 novembre / 17h

Concert

Concert de l'Avent de l'Eglise Protestante

Eglise protestante, rue du Souvenir

Mercredi 1^{er} décembre / 11h

Contes et spectacles Jeune public

Le Noël de Petit Ours

Raconté par Christine Fischbach

De 3 à 10 ans.

Sur inscription au 03 88 77 16 93 ou auprès de la Médiathèque

Ouest - 8 rue de la bibliothèque

Vendredi 3 décembre / 19h

Conférence - Université populaire de Lingolsheim

La décapole - cycle Histoire de l'Alsace

Par Jean-François Kovar

Au Gymnase de l'Avenir - rue de l'Avenir

Rens. 06 16 60 12 96

Vendredi 3 décembre / 20h30

Théâtre

Femmes savantes 2010.2

Par la Cie Coup de Théâtre



Une adaptation résolument moderne de la pièce de Molière « Les Femmes savantes » (1672) mise en scène par Eric Combe.

Cette mise en scène dévoile la complexité des rapports entre les différents personnages et le caractère intemporel des questions posées par l'amour, la sexualité et le mariage tout en préservant tous les aspects comiques de la pièce. Le texte en vers et l'intrigue sont scrupuleusement respectés.

Clitandre et Henriette s'aiment et aspirent aux doux liens de l'hymen.

Mais que d'obstacles sur le chemin de leurs désirs... Chrysale, le

père d'Henriette, leur apporte son soutien. Mais que peut-il face à son épouse, Philaminte, inexorable femme "dragon", à sa sœur Bélise, femme "cougar" libérée et à sa fille aînée Armande, esprit détaché des plaisirs terrestres, mais ô combien jalouse d'Henriette ?... Toutes ces femmes, "qui savent bien que la seule chose qui tourne sur terre, c'est leurs robes légères", destinent Henriette à Trissotin, le bien nommé, piètre poète aux dents longues qui éblouit et mène par le bout du nez ces « femmes savantes ». Chrysale, tiré, poussé et chahuté par son frère Ariste et sa servante Martine, se débat vainement face à Philaminte pour faire valoir son point de vue. Ariste, par un habile stratagème, parviendra finalement à dévoiler la duplicité de Trissotin. Mais Philaminte ouvrira-t-elle les yeux ? Et Henriette pourra-t-elle épouser Clitandre ?

Avec *Beatrice Zaragoza, Carole Schneider, Celine Sommer, Christophe Winkel, Isabelle Rutyna, Roland Rutyna, Karin Beckeroehm, Nicolas Brigand, Alexandra Amarger, Antonin Continsouzas.*

A la Maison des Arts

Rens. 03 88 78 88 82 - maisondesarts@lingolsheim.fr

Dimanche 5 décembre / 16h

Concert

Concert de l'Avent de l'Orchestre d'Harmonie de la Ville de Lingolsheim

En l'Eglise Sainte-Croix, rue des Bois

Entrée libre

Rens. Brice Schall 06 10 07 15 39

Samedi 11 décembre / 10h-18h

Fête de Noël de l'ACIL

Au Foyer Saint-Joseph

Rens. www.comerces-lingolsheim.com

Dimanche 12 décembre / 17h

Concert

Concert de l'Avent de l'Eglise Saint-Jean-Baptiste

Rue de l'Ecole

Vendredi 17 décembre / 19h

Conférence - Université populaire de Lingolsheim

La réforme protestante en Alsace - cycle Histoire de l'Alsace

Par Jean-François Kovar

A la Maison des Arts - 8 rue du Château

Rens. 06 16 60 12 96



Mardi 15 décembre / 17h

Théâtre Jeune Public

En attendant le Petit Poucet

Cie Les acteurs de bonne foi

Il s'appelle Le Grand, elle s'appelle La Petite. Ils sont seuls au monde. Il ne leur reste qu'à se rencontrer, à s'inventer des fables.

Josiane Fritz : mise en scène / Louis Ziegler : conseiller artistique / Michel Proc : masques / Renaud Perrin : scénographie / Dominique Burté et Marie-Pierre Morel-Lab : costumes / Raphaël Sieffert : lumières / Katerina Nikolova : musique / Jeu : Marion Cenki : danseuse, acrobate / Laurent Barthel : comédien

Tout public à partir de 4 ans

A la Maison des Arts

Rens. 03 88 78 88 82 - maisondesarts@lingolsheim.fr

Vendredi 4 février / 19h

Concert / Marionnettes, gosses et rock n'roll

High Dolls

C'est un concert de rock, avec de vraies chansons de rock interprétées par les mythiques High Dolls : un groupe de trois sales gosses qui se sont emparés de l'anticonformisme du rock pour exprimer leur point de vue sur le monde. La musique est jouée live, sur de vrais instruments, pourtant les interprètes ne sont pas animés d'une vie propre mais par des manipulateurs. Personne n'est dupe : public, marionnettistes, marionnettes.



*Sophie Cathelot : batterie - marionnettiste
Benoît Chesne : compositeur, basse & clavier - marionnettiste/Mika Dieu : régies son et vidéo/Raphaël Droin : régies lumière et plateau / Sébastien Gênebès : auteur, chant & guitare/marionnettiste/ Philippe Ruffini : comédien, manipulateur & cadreur vidéo.*

Tout public à partir de 8 ans

A la Maison des Arts - 8 rue du Château

Rens. 03 88 78 88 82

En partenariat avec le Festival International Jeune Public Momix

Vendredi 14 janvier / 19h

Conférence - Université populaire de Lingolsheim

La Guerre des Paysans – cycle Histoire de l'Alsace

Par Jean-François Kovar

A la Maison des Arts- 8 rue du Château

Rens. 06 16 60 12 96

Mardi 18 janvier / 20h

Concert

Chapel Hill

à la Médiathèque OWest - Rens.

03 88 77 16 93

Vendredi 28 janvier / 19h

Conférence - Université populaire de Lingolsheim

Le Concordat – cycle Histoire de l'Alsace

Par Jean-François Kovar

A la Maison des Arts- 8 rue du Château

Rens. 06 16 60 12 96

Vendredi 11 février / 19h

Conférence - Université populaire de Lingolsheim

Le Reichsland – cycle Histoire de l'Alsace

Par Jean-François Kovar

A la Maison des Arts- 8 rue du Château

Rens. 06 16 60 12 96

Samedi 5 mars / 15h

Théâtre alsacien

Huguette Dreikaus : «Boxes»

organisé par le Kiwanis Club - Kléber au profit de la Ligue 67 contre le cancer / Billeterie ouverte à partir du 10 janvier au Crédit Mutuel Rue du Maréchal Foch et à la caisse du jour Foyer Saint-Joseph - Entrée 12€

Mardi 15 février/ 19h

Danse / Musique / Théâtre

Le temps d'un rêve

Compagnie Crescendo

Tout public à partir de 6 ans

Création 2010/2011 / Coproduction L'Illiade à Illkirch-Graffenstaden et La Maison des Arts



Au temps fabuleux des commencements, un temps lointain, hors de l'histoire, un âge d'Or, quatre personnages en quête de sens franchissent des étapes successives, à travers l'Espace d'un temps, celui d'un rêve, d'une recherche, celle de la quête du bonheur.

Marie-Anne Thil : chorégraphie, scénographie / Eric Lutz et Annabelle Kern : danseurs / Stefane Marques : comédien – danseur / Manuel Gérard : création musicale et interprétation / Michel Nicolas : mise en lumière

A la Maison des Arts- 8 rue du Château

Rens. 03 88 78 88 82

Mairie

7 rue du Château ☎ 03 88 78 88 88

Les services municipaux

Accueil - Etat Civil - Elections ☎ 03 88 78 88 88

Service scolaire et péri-scolaire ☎ 03 88 78 88 91

Service technique ☎ 03 88 78 88 84

Vie sportive et associative ☎ 03 88 78 88 87

Secrétariat Général ☎ 03 88 78 88 92

Communication ☎ 03 88 78 92 76

Santé ☎ 03 88 78 92 79

Rénovation urbaine ☎ 03 88 78 88 81

Maison des Arts

8 rue du château ☎ 03 88 78 88 82

Petite Enfance

Maison de l'Enfance ☎ 03 88 78 92 70

RAM (Relais Assistantes Maternelles) ☎ 03 88 78 88 94

Courte Echelle ☎ 03 88 78 59 15

Accueil de Loisirs ☎ 03 88 78 92 77

Multi accueil

« Miseses petites souris » ☎ 03 88 78 88 93

85 rue du Maréchal Foch

« L'arc-en-ciel » ☎ 03 88 76 93 99

6 rue des Hirondelles

LAEP L'arc-en-ciel ☎ 03 88 76 93 99

6 rue des Hirondelles

Social

Centre Communal d'Action Sociale ☎ 03 88 78 88 89

Episode Epicerie Sociale ☎ 03 88 88 71 29

Centre Médico-Social

Maison du Conseil Général, Utams CUS Sud ☎ 03 68 33 80 00

1 rue des Bouveruils, Parc des Tanneries

67540 OSTWALD ☎ 03 68 33 80 00

CPAM - Illkirch-Graffenstaden ☎ 3646

2 rue du Vieux moulin

CAF (Caisse départementale des Allocations Familiales)

18 rue de Berne, Strasbourg ☎ 03 68 01 15 36/0820 25 67 10

CMP (Centre médico-psychologique)

Pour enfants - 7 rue de l'avenir ☎ 03 88 10 59 42

Pour adultes - 161 rue du Maréchal Foch ☎ 03 88 77 49 49

Hôpital de jour - 161 rue du Maréchal Foch ☎ 03 88 77 49 45

Hôpital de jour - 161 rue du Maréchal Foch ☎ 03 88 77 49 45

Hôpital de jour - 161 rue du Maréchal Foch ☎ 03 88 77 49 45

Hôpital de jour - 161 rue du Maréchal Foch ☎ 03 88 77 49 45

Hôpital de jour - 161 rue du Maréchal Foch ☎ 03 88 77 49 45

Hôpital de jour - 161 rue du Maréchal Foch ☎ 03 88 77 49 45

Hôpital de jour - 161 rue du Maréchal Foch ☎ 03 88 77 49 45

Hôpital de jour - 161 rue du Maréchal Foch ☎ 03 88 77 49 45

Hôpital de jour - 161 rue du Maréchal Foch ☎ 03 88 77 49 45

Hôpital de jour - 161 rue du Maréchal Foch ☎ 03 88 77 49 45

Hôpital de jour - 161 rue du Maréchal Foch ☎ 03 88 77 49 45

Hôpital de jour - 161 rue du Maréchal Foch ☎ 03 88 77 49 45

Hôpital de jour - 161 rue du Maréchal Foch ☎ 03 88 77 49 45

Hôpital de jour - 161 rue du Maréchal Foch ☎ 03 88 77 49 45

Hôpital de jour - 161 rue du Maréchal Foch ☎ 03 88 77 49 45

Hôpital de jour - 161 rue du Maréchal Foch ☎ 03 88 77 49 45

Hôpital de jour - 161 rue du Maréchal Foch ☎ 03 88 77 49 45

Hôpital de jour - 161 rue du Maréchal Foch ☎ 03 88 77 49 45

Hôpital de jour - 161 rue du Maréchal Foch ☎ 03 88 77 49 45

Hôpital de jour - 161 rue du Maréchal Foch ☎ 03 88 77 49 45

Hôpital de jour - 161 rue du Maréchal Foch ☎ 03 88 77 49 45

Hôpital de jour - 161 rue du Maréchal Foch ☎ 03 88 77 49 45

Hôpital de jour - 161 rue du Maréchal Foch ☎ 03 88 77 49 45

Hôpital de jour - 161 rue du Maréchal Foch ☎ 03 88 77 49 45

Hôpital de jour - 161 rue du Maréchal Foch ☎ 03 88 77 49 45

Hôpital de jour - 161 rue du Maréchal Foch ☎ 03 88 77 49 45

Hôpital de jour - 161 rue du Maréchal Foch ☎ 03 88 77 49 45

Hôpital de jour - 161 rue du Maréchal Foch ☎ 03 88 77 49 45

France Telecom

☎ 1014

La Poste, 54 rue du Maréchal Foch ☎ 03 88 78 91 02

Préfecture ☎ 03 88 21 67 68

5 Place de la République, Strasbourg

Centre des Impôts ☎ 03 90 40 65 00

13 Cours de l'Illiade, Illkirch

Tribunal de Grande Instance ☎ 03 88 75 28 10

Quai Finkmatt, Strasbourg

Tribunal d'Instance ☎ 03 88 55 33 10

144A Route de Lyon, Illkirch

Urgences ☎ 115

SOS médecins 67 ☎ 03 88 75 75 75

Centre Anti-poison ☎ 03 88 37 37 37

Allô Maltraitance Enfance ☎ 119

Personne âgées ALMA ☎ 03 88 41 91 69

SOS Amitié ☎ 03 88 22 33 33

Police

Commissariat de secteur ☎ 03 88 77 55 85

2A rue des Hirondelles

Commissariat Central ☎ 03 90 23 17 17

34 route de l'hôpital, Strasbourg

Gendarmerie nationale ☎ 03 88 55 06 30

1 rue du Fossé communal, Illkirch

Pompiers ☎ 18

Centre de Secours de Strasbourg ☎ 03 88 76 04 16

Lieutenant Bernhard

Emploi

APEC (Association Pour l'Emploi des Cadres) ☎ 0 810 80 58 05

13 quai Kléber, Strasbourg

Pôle Emploi, ☎ 3949

20 allée des Foulons (Parc des Tanneries)

Emi Inter - 1 allée des Foulons, Lingolsheim ☎ 03 88 78 05 99

REFORME (Regroupement Formation Emploi) ☎ 03 88 76 02 00

7b rue des Prés, Lingolsheim

Relais Emploi de la Plate Forme ☎ 03 88 76 19 75

7a rue des Prés, Lingolsheim

Handicapés

ADAPEI (Association Départementale des Amis des Personnes

Handicapées Mentales) ☎ 03 88 77 54 00

24 rue du château

DISP (Département d'Intégration Sociale et Professionnelle) ☎ 03 88 77 54 00

24 rue du château

Maison d'Accueil Spécialisé ☎ 03 88 10 35 70

6 Place Galilée

Travail et Espérance ☎ 03 88 77 22 09

18 rue François Arago

ANPEA (Association Nationale de Parents d'Enfants Aveugles) ☎ 03 88 76 93 73

2 rue Chopin

Culte

Paroisse catholique

Saint-Jean Baptiste - 2 rue de l'Ecole ☎ 03 88 78 16 45

Sainte-Croix - 5 rue des Bois ☎ 03 88 78 23 25

Paroisse protestante

Eglise du Souvenir - 21 rue du Souvenir ☎ 03 88 78 28 19

Saint-Marc - 18 rue de Franche Comté ☎ 03 88 77 02 05

Église évangélique libre

Communauté protestante évangélique Bonne Nouvelle ☎ 03 88 76 16 57

15 Nouvelle Cité

Communauté néo-apostolique ☎ 03 88 78 05 63

5 rue des Juifs

Communauté israélite ☎ 03 88 78 05 63

9a rue des Juifs

☎ 03 88 78 05 63

Avocat

Fabienne CLAUS - 25 rue Jean-Jaurès ☎ 03 88 76 07 01
Francis ZERR - 101 rue du Maréchal Foch ☎ 03 88 78 49 78
Jacques-Henri ARON - 11 rue Baudelaire ☎ 03 88 78 49 20

Notariat

Christian BITZBERGER -96 rue du Mal Foch ☎ 03 90 22 32 32
Laurence WOLFF - 96 rue du Mal Foch ☎ 03 90 22 32 32

Taxis

RADIO-TAXI et MAGRA ☎ 03 88 76 95 76
Taxi DREMIERE ☎ 06 09 05 38 77
Taxi 13 ☎ 03 88 36 13 13

Ambulance

SAMU ☎ 15
MAGRA - 45 rue du Maréchal Foch ☎ 03 88 76 92 00
ACCÈS CIBLE - 54 rue des Prés ☎ 03 88 77 15 79

Chirurgien – Dentiste

Hélène ALBERT - 57 rue du Maréchal Foch ☎ 03 88 78 25 75
Christian CARL - 17 rue Tiergartel ☎ 03 88 78 45 37
Aline FRAND - 17 rue Tiergartel ☎ 03 88 78 45 37
Didier GOSSELIN - 2 rue Jean-Jaurès ☎ 03 88 78 25 68
Michel HAM - 1 avenue Schuman ☎ 03 88 77 05 22
Virginie LE BAS - 2 avenue Jean-Jaurès ☎ 03 88 78 89 12
Patrick MATHIEU - 3 rue des Bois ☎ 03 88 78 38 45
Frédéric MENDELSSOHN - 91 rue du Mal Foch ☎ 03 88 78 25 71
Raphaël MUCKENSTURM- 3 rue des Bois ☎ 03 88 77 96 40
Marie-Pia MULLER - 57 rue du Mal Foch ☎ 03 88 78 25 75
Frédérique REPERT - 130 rue du Mal Foch ☎ 03 88 77 95 11
Marc HAEFFNER - 79 rue du Maréchal Foch ☎ 03 88 77 00 50
Isabelle SCHULTZ - 100 rue du Mal Foch ☎ 03 88 78 42 48

Cardiologue

Jean-Marie HELLER - 75 rue du Mal Foch ☎ 03 88 77 33 66

Dermatologue

Agnès GUTTMANN-HELLER - 75 rue du Mal Foch ☎ 03 88 77 09 56

Gastro-entérologue

Hava DENKTAS - 28 rue du Maréchal Foch ☎ 03 88 77 02 15

Gynécologue

Liliane BECHTOLD - 30 rue du Maréchal Foch ☎ 03 88 76 09 08

Infirmière

Gabrielle ALLOUCHE - 2 rue de Soleure ☎ 03 88 76 54 77
☎ 06 07 35 60 21

Caroline BEY-GONCALVES- 100 rue du Mal Foch ☎ 03 88 76 59 93

Paulette GUILLEMOT-BORNERT-57 rue du Mal Foch ☎ 03 88 78 35 76

Valérie HEBERT - 57 rue du Maréchal Foch ☎ 03 88 78 35 76

Anny NEUMANN - 1 avenue Schumann ☎ 03 88 76 03 44

Béatrice SIMON - 1 avenue Schumann ☎ 03 88 76 03 44

Muriel STAHL - 57 rue du Mal Foch ☎ 03 88 78 35 76

Marie-Jeanne STEPHANUS - 1 av. Schumann ☎ 03 88 76 03 44

Pascale WALTER-SCHILD - 57 rue du Mal Foch ☎ 03 88 78 35 76

Edwige WENTZ -57 rue du Maréchal Foch ☎ 03 88 78 35 76

Audrey FRISON - 8 rue Lugano ☎ 03 69 22 52 14

☎ 06 61 18 27 55

Kinésithérapeute

Gabriel HERBER -29 rue du Château (2011) ☎ 03 88 78 05 51

Isabelle KUTSCH - 29 rue du Château (2011) ☎ 03 88 78 05 51

Anne KLAEYLE - 77 rue du Maréchal Foch ☎ 03 88 78 58 97

Patrick KUNTZ - 15 rue Tiergaertel ☎ 03 88 78 17 48

Manon BURCKEL - 81 rue du Maréchal Foch ☎ 03 88 78 31 10

Christelle CARRARA - 81 rue du Mal Foch ☎ 03 88 78 31 10

Laetitia LODWITZ - 18 rue des Alouettes ☎ 03 88 78 35 83

Pascal MICHOT - 81 rue du Maréchal Foch ☎ 03 88 78 31 10

Vincent MANESSIEZ - 81 rue du Mal Foch ☎ 03 88 78 31 10

Bernard OHLMANN -2 rue de Soleure ☎ 03 88 78 54 44

Delphine WALLIOR - 18 rue des Alouettes ☎ 03 88 78 35 83

Jean-Claude WALLIOR - 18 rue des Alouettes ☎ 03 88 78 35 83

Claude WYBRECHT - - 2 rue de Soleure ☎ 03 88 78 54 44

Lionel XERRY - 18 rue des Alouettes ☎ 03 88 78 35 83

Laboratoire

WITTERSHEIM

41 rue du Maréchal Foch ☎ 03 88 78 27 51

101 rue du Maréchal Foch ☎ 03 88 77 90 00

LABORATOIRE DE BIOLOGIE MEDICAL DE LINGOLSHEIM

95 rue du Maréchal Foch ☎ 03 88 27 20 20

Médecin généraliste

Pierre BAUDRINO - 31 rue d'Ostwald ☎ 03 88 78 21 95

Thierry CASPAR - 1 rue de Touraine ☎ 03 88 77 17 77

Michel CHRÉTIEN - 30 rue du Mal Foch ☎ 03 88 78 31 79

Fabien FOESSER - 57 rue du Maréchal Foch ☎ 03 88 77 07 67

Caroline HATT -57 rue du Maréchal Foch ☎ 03 88 77 75 74

Laurence HATT - 12 rue de l'usine ☎ 03 88 78 33 21

Philippe KIENER - 17 rue Tiergartel ☎ 03 88 10 27 30

Patrice KÖLL - 11 rue des Sports ☎ 03 88 78 76 61

Joëlle LAMAMY-SCHOTT - 1 Nouvelle Cité ☎ 03 88 76 10 14

Laurent LUCKEL - 1 rue de Soleure ☎ 03 88 78 44 84

André MORITZ - 17 rue Tiergartel ☎ 03 88 78 59 73

Jacques NERSON et LOMBARD-EHRESMANN Sandrine

2 rue des Juifs ☎ 03 88 78 28 22

Jean-Philippe RICHTER - 79 rue du Mal Foch ☎ 03 88 76 01 04

Noël RINGENBACH - 3 rue du château ☎ 03 88 78 26 38

Agnès WILLMOUTH - 1b rue de Molsheim ☎ 03 88 76 98 50

Ophthalmologue

Michel BACH- 77 rue du Maréchal Foch ☎ 03 88 76 00 16

Théodore CATANA - 4 avenue Schuman ☎ 03 88 30 40 50

Daniel VOGEL - 80 rue du Maréchal Foch ☎ 03 88 77 30 81

Orthophoniste

Patricia CHATELET- 3 avenue Schuman ☎ 03 88 77 94 65

Isabelle MULLER - 57 rue du Maréchal Foch ☎ 03 88 76 18 18

Catherine SCHEUBEL - 57 rue du Mal Foch ☎ 03 88 76 18 18

Patricia SPECHT - 57 rue du Maréchal Foch ☎ 03 88 76 18 18

Osteopathe

Alexa Wrzesinski - 29 rue du Maréchal Foch ☎ 03 88 77 07 07

Pédiatre

Daniel SROR - 19 rue Tiergaertel ☎ 03 88 76 06 07

Pédicure – Podologue

Daniel ARON - 100 rue du Maréchal Foch ☎ 03 88 78 48 48

Sébastien CORNU -19 rue du château ☎ 03 88 78 21 58

Clarisse LEGER-TARDIVET - 3 av. Schuman ☎ 03 88 76 11 44

Pharmacie

Pharmacie Foch - 43 rue du Maréchal Foch ☎ 03 88 10 28 30

Pharmacie Gérard - 98 rue du Mal Foch ☎ 03 88 78 00 67

Pharmacie des Hirondelles - 11 rue Tiergaertel ☎ 03 88 78 26 51

Pharmacie Nouvelle Cité - 15 Nouvelle Cité ☎ 03 88 78 37 77

Psychiatre

Marie-Christine SACHNINE - 2 rue des Dames ☎ 03 88 12 67 04

Psychologue

Corinne DROEHNLE-BREIT -57 rue du Mal Foch ☎ 03 88 77 99 90

Rhumatologue

Catherine KANMACHER - 79 rue du Mal Foch ☎ 03 88 76 50 43

Vétérinaire

Stéphane ZILLIOX- 1 rue de Graffenstaden ☎ 03 88 10 10 11